

Syndicat des Eaux et d'Assainissement de Langoiran

Rapport annuel sur le prix et la qualité du service public d'Eau Potable

(article L2224-5 du Code Général des Collectivités Territoriales)

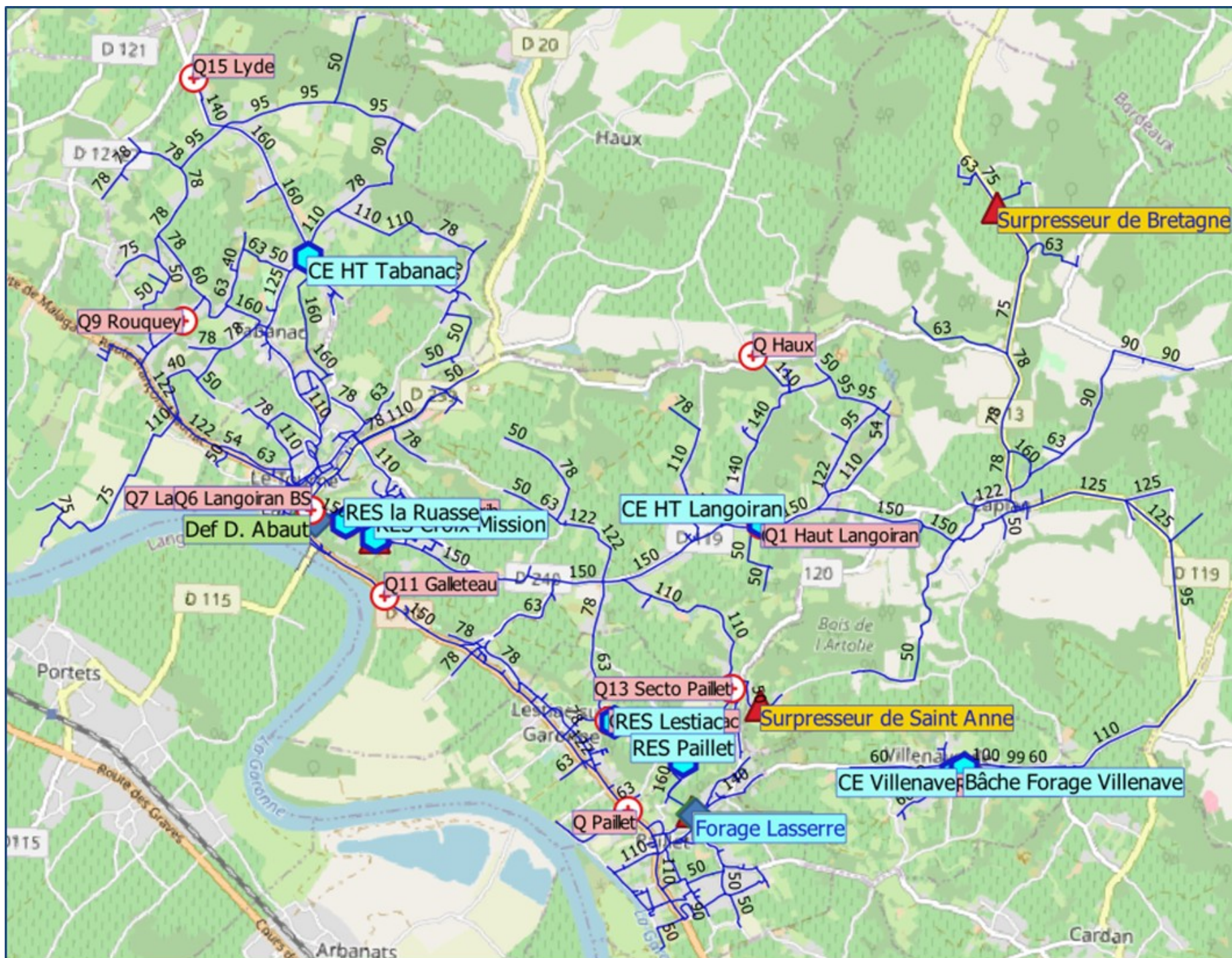
EXERCICE 2022



Mise en forme par
la société ICARE

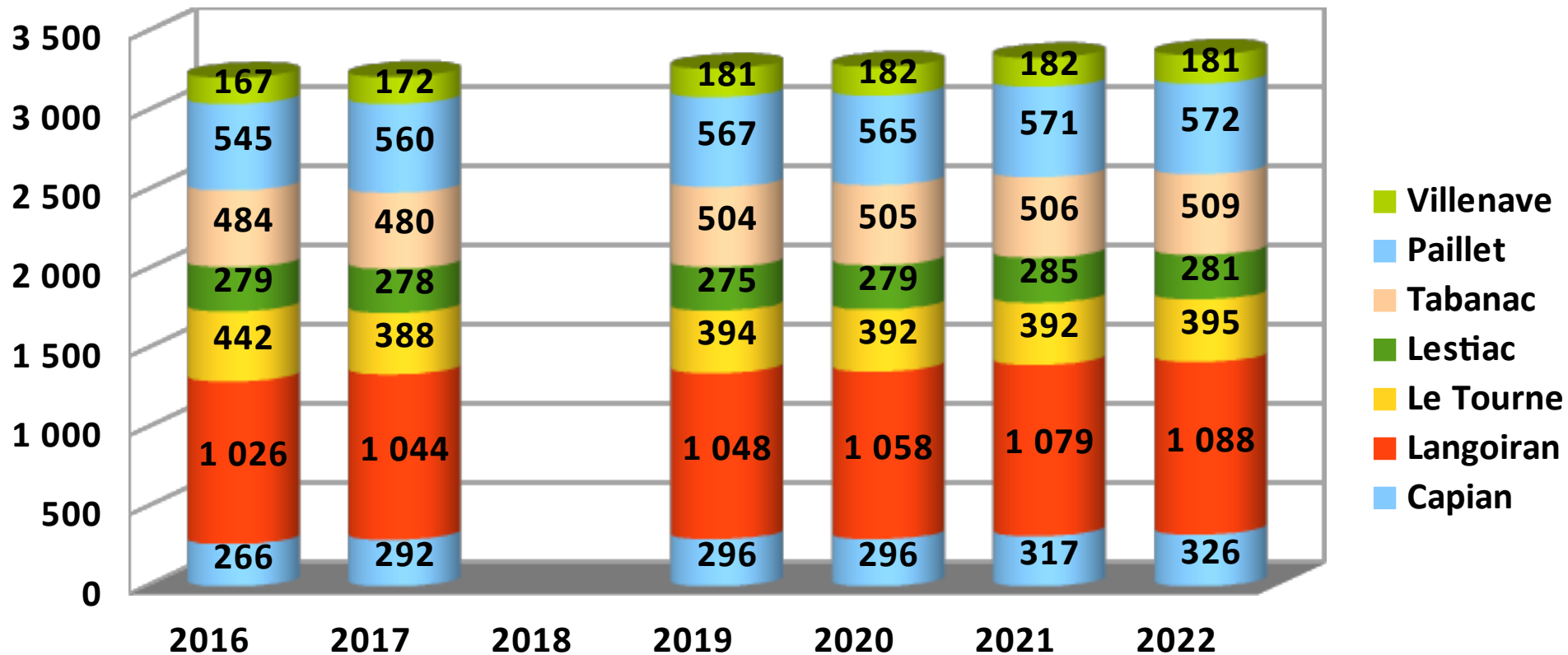
Généralités

- Le SIAEPA de Langoiran regroupe les communes de Langoiran, Lestiac sur Garonne, Tabanac, Capien et Le Tourne et depuis le 1^{er} janvier 2013 celles de Paillet et Villenave de Rions.
- Le Service d'Eau Potable dessert **3 352 abonnés** pour environ 6 990 habitants.
- Le SIAEPA a délégué la gestion du service d'Eau Potable et d'Assainissement à la Société Nantaise des Eaux par un contrat d'affermage débuté le 1^{er} janvier 2013 pour une durée de 12 ans. Ce contrat a été repris par la société SUEZ depuis le 1^{er} janvier 2017.
- 3 avenants dont le dernier en mai 2019 pour intégrer la sectorisation et les frais sur les fuite, ainsi que réviser certains articles



Les abonnés

Une augmentation de **20** abonnés pour un total de **3 352 abonnés**



Pas de données par commune en 2018

Les branchements et les compteurs

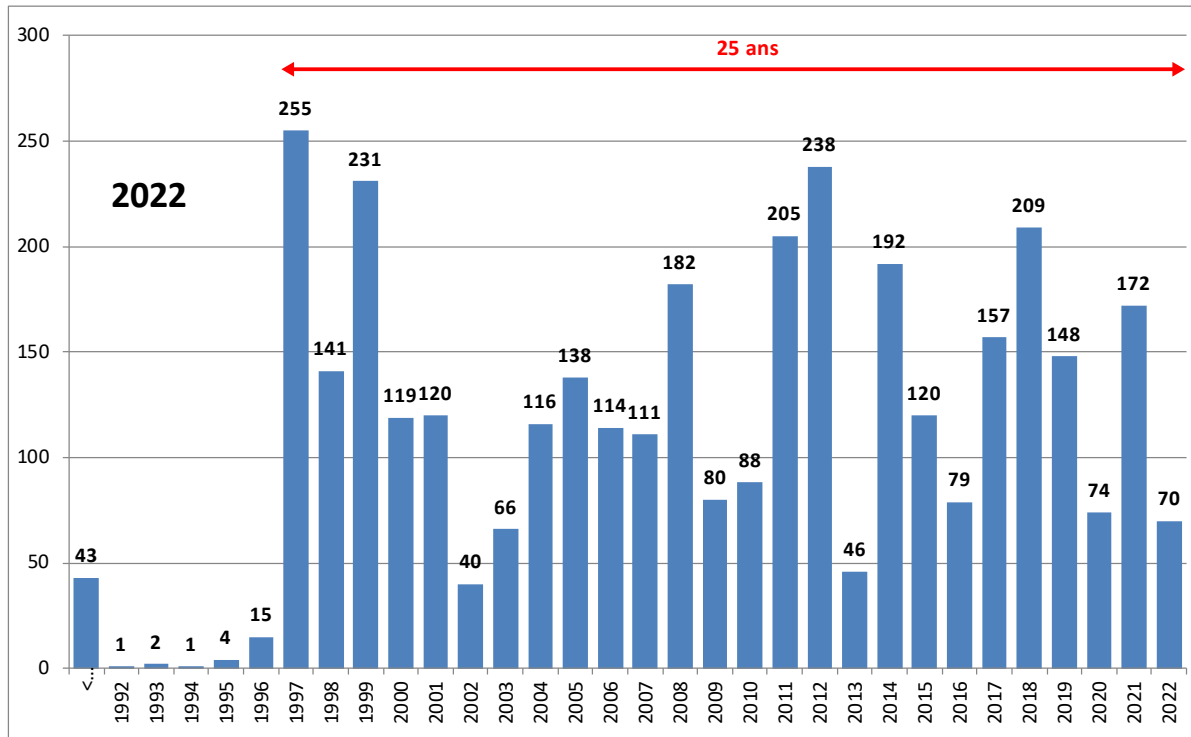
Prestation	2017	2018	2019	2020	2021	2022	Evolution	
							Nombre	%
Renouvellement compteurs	105	140	98	38	180	72	-108	-60%
Branchement renouvelé	8	9	6	9	7	3	-4	-57%
Pose de compteurs	56	52	42	35	50	36	-14	-28%
Devis	55	41	53	36	37	36	-1	-3%
Fuites sur branchement	61	50	44	55	72	91	19	26%
Fuites sur réseau	46	49	43	41	43	69	26	60%
Fuites sur accessoires	/	8	12	4	3	1	-2	-67%
Total réparations fuites	107	107	99	100	118	161	43	36%
Autres	842	1 447	1 441	1 130	1 588	972	-616	-39%
TOTAL	1 173	1 796	1 739	1 348	1 980	1 280	-700	-35%
Recherche de fuites (ml)	775	10 925	9 599	7 513	19 881	49 283	29 402	148%

Une baisse du nombre d'interventions

Des réparations de fuites qui augmentent

Une forte recherche de fuites

Les branchements et les compteurs



Plus que 66 compteurs de plus de 25 ans à changer très rapidement (197 en 2020) et 1 427 compteurs de plus de 15 ans soit 40 % du parc.

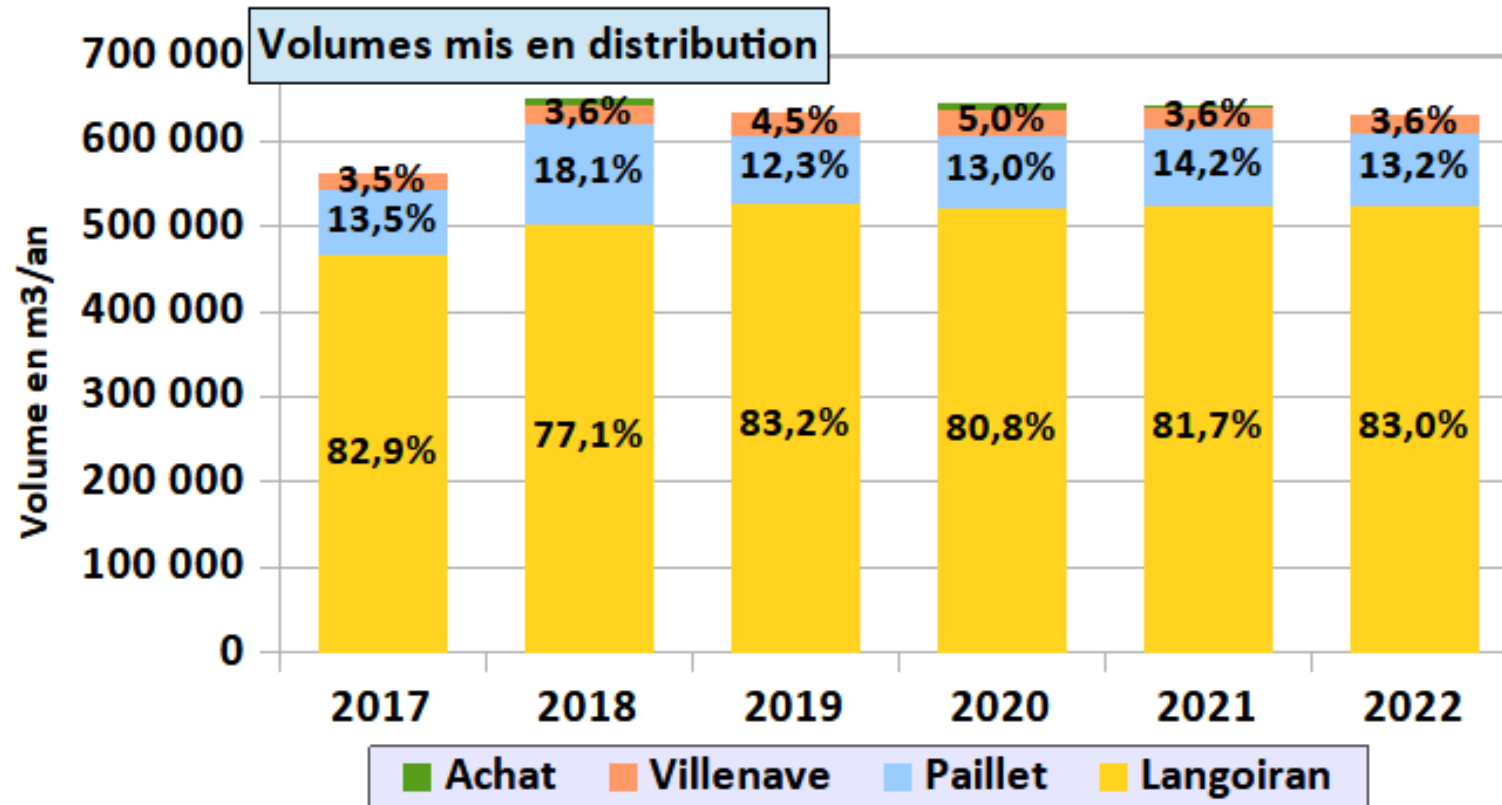
Un âge moyen des compteurs de 13,4 ans, ce qui est élevé.

Pas de branchement au plomb signalé

	2021	2022	Variation
Nombre de compteur	3 549	3 578	29
dont particulier (15mm)	3 459	3 496	37
dont 20 à 40 mm	86	77	-9
> 40 mm	4	5	1
Compteurs renouvelés	180	72	-108
Taux de renouvellement	5,1%	2,0%	-3,1%
Nombre de branchements	3 579	3 606	27
Branchement au plomb	0	0	0
Age moyen des compteurs	14,2 ans	13,4 ans	-0,8 ans
Compteurs hors d'âge	94	66	-28
	2,6%	1,8%	-0,8%

Les ressources en eau

- 3 forages profonds alimentent le Syndicat
- Des interconnexions avec les collectivités voisines



L'achat de 1 367 m³

Les ressources en eau

- En 2022, les 3 forages ont produit 633 727 m³ pour 639 062 m³ en 2021, soit - 1,2 % et l'achat de 1 367 m³ pour un total de 635 094 m³.
- Il a été fourni à Haux 58 463 m³ (56 222 m³ en 2021)
- L'utilisation de l'eau est la suivante (volume en m³) :

<i>Volume en m³/an sauf indication</i>	2018	2019	2020	2021	2022	N/N-1
Volume mis en distribution	564 588	578 885	565 612	609 430	583 963	-4,2 %
Volume consommé autorisé	366 870	375 089	319 855	331 395	335 653	1,3 %
Volume total vendu	378 403	356 046	313 368	318 706	324 327	1,8 %
Nombre d'abonnés	3 250	3 259	3 277	3 332	3 352	0,6 %
Consommation moyenne /abonné	116,43	109,25	95,63	95,65	96,76	1,2 %
Pertes et non comptabilisés	186 185	222 839	252 244	290 724	259 636	-10,7 %
Pertes et non comptabilisés	510 m3/j	611 m3/j	691 m3/j	797 m3/j	711 m3/j	-10,7 %

Unediminution de 11 % des pertes mais sans atteindre les volumes de 2018-2019

Une petite augmentation de la consommation des abonnés

Une révision des modalités de calcul des volumes non comptés

Les ressources en eau

	Secteur Langoiran-Paillet		Secteur Villenave	
	2021	2022	2021	2022
Production moyenne théorique	1 610 m3/j	1 610 m3/j	95 m3/j	95 m3/j
Production maximale théorique	2 650 m3/j	2 650 m3/j	160 m3/j	160 m3/j
Production moyenne réelle	1 684 m3/j	1 668 m3/j	67 m3/j	68 m3/j
Production de pointe réelle	2 100 m3/j	2 355 m3/j	103 m3/j	107 m3/j
Marge disponible / moyenne	-74 m3/j	-58 m3/j	28 m3/j	27 m3/j
Coefficient d'utilisation moyenne	104,6%	103,6%	70,5%	71,6%
Marge disponible / pointe	550 m3/j	295 m3/j	57 m3/j	53 m3/j
Coefficient d'utilisation pointe	79,2%	88,9%	64,4%	66,9%

Production moyenne théorique : valeur administrative annuelle / 365 jours

Production maximale théorique : capacité réglementaire maximale

On constate un dépassement de l'autorisation administrative sur le forage de Langoiran pour les valeurs moyennes

Une faible marge de manœuvre imposant une amélioration des fuites

Les ressources en eau - Qualité

- Une eau de bonne qualité qui est déferrisée et chlorée
- Eau 100% conforme pour l'aspect bactériologique
- Eau 100 % conforme pour l'aspect physico-chimique

Paramètres	Nombre d'analyses				Conformité				
	Langoiran	Paillet	Villenave	TOTAL	Langoiran	Paillet	Villenave	TOTAL	%
Bactériologiques	17	16	5	38	17	16	5	38	100,0%
Physico-chimique	18	16	5	39	18	16	5	39	100,0%
TOTAL	35	32	10	77	35	32	10	77	100,0%

Un dépassement des références de qualité sur la conductivité et l'équilibre-calco-carbonique

Une eau peu calcaire sur Paillet et Langoiran (16°F) mais très calcaire sur Villenave (30 °F)

Les travaux et études

- Des travaux sur la sectorisation et le forage/station de Paillet ces dernières années
- Très peu de travaux en 2021
- Beaucoup d'études dont la sectorisation de Paillet/Villenave en 2022

Année Budgétaire	Description	Montant HT	Remarques
2020	Clôture réservoir Croix Mission	7 450 €	Particip Langoiran 2 320 €
	Déferrisation de Paillet	317 200 €	Subv CD 96 000 €
	Renouvellement cana Tabanac tourne Gche	Reporté 2021	
	Total	324 650 €	
2021	Mur débitmètre Tabanac	5 950 €	Particip Tabanac 2 500 €
2022	Débitmètre sur distribution Paillet	8 335 €	
	Logiciel comptabilité	971 €	
Prévision 2023 et futurs	Extension Chateau Berquin Langoiran	48 000 €	Financement privé
	Extension Chateau Marsan Lestiac	9 000 €	Financement privé
	Renouvellement cana Tabanac tourne Gche	100 000 €	
	Programme FARR	250 000 €	
	Diagnostic forage Lassere Paillet	12 000 €	
	Diagnostic forage Langoiran	12 000 €	
	Diagnostic du réseau	30 000 €	
	Sectorisation secteurs Paillet/Villenave	50 000 €	
	Ajout débitmètres sectorisation	50 000 €	
	Total	561 000 €	

Les performances du Service

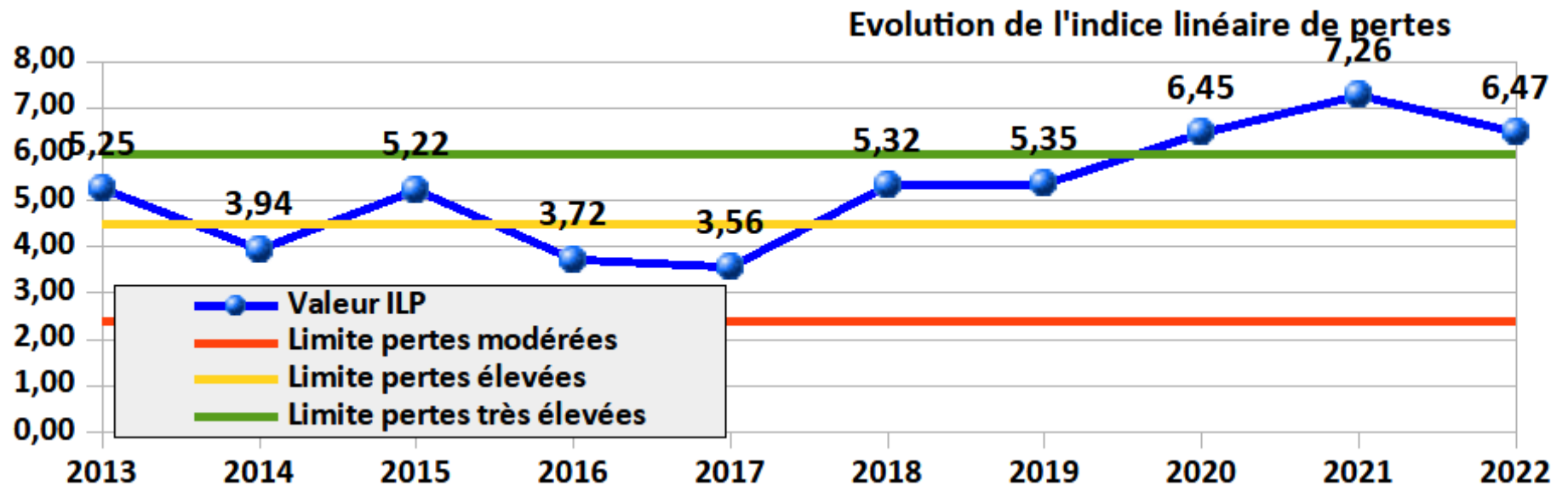
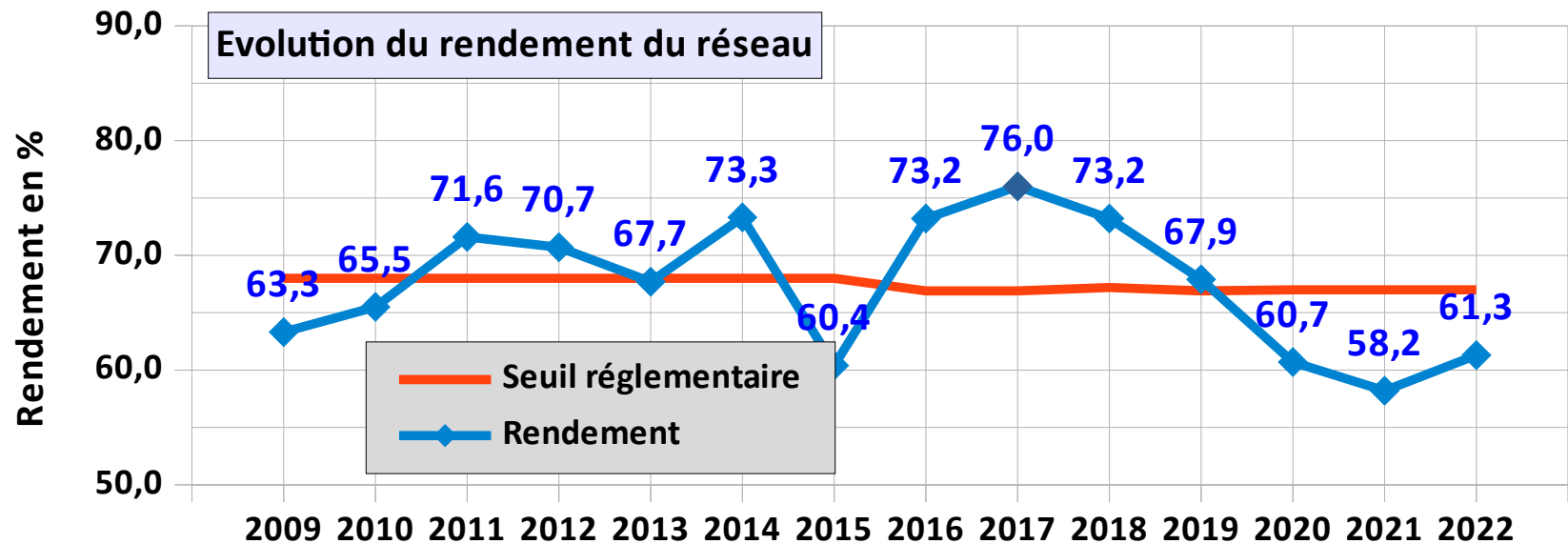
Données sur année civile	2020	2021	2022	Evolution
Volume produit	637 694 m3/an	638 884 m3/an	630 628 m3/an	-1,29%
Vente à Haux	59 033 m3/an	55 557 m3/an	57 475 m3/an	3,45%
Volume vendu aux abonnés	349 665 m3/an	327 778 m3/an	340 181 m3/an	3,78%
Vol. service et non compté	6 497 m3/an	12 689 m3/an	11 326 m3/an	-10,74%
Volume annuel autorisé	356 162 m3/an	340 467 m3/an	351 507 m3/an	3,24%
Remise sur fuites	5 533 m3/an	12 764 m3/an	5 764 m3/an	-54,84%
Rendement net	60,7%	58,2%	61,3%	5,33%
Volume des pertes	232 510 m3/an	246 356 m3/an	222 020 m3/an	-9,88%
Volume non compté	252 244 m3/an	290 724 m3/an	259 636 m3/an	-10,69%
Longueur du réseau	104 km	105 km	105 km	0,29%
Indice linéaire des pertes	6,45 m3/j/km	7,26 m3/j/km	6,47 m3/j/km	-10,88%
Respect du décret 27/01/12	NON	NON	NON	

Un mauvais rendement, en dessous du seuil réglementaire de 67,2 %, mais qui remonte légèrement

Des indices linéaires qui ne s'améliore un peu

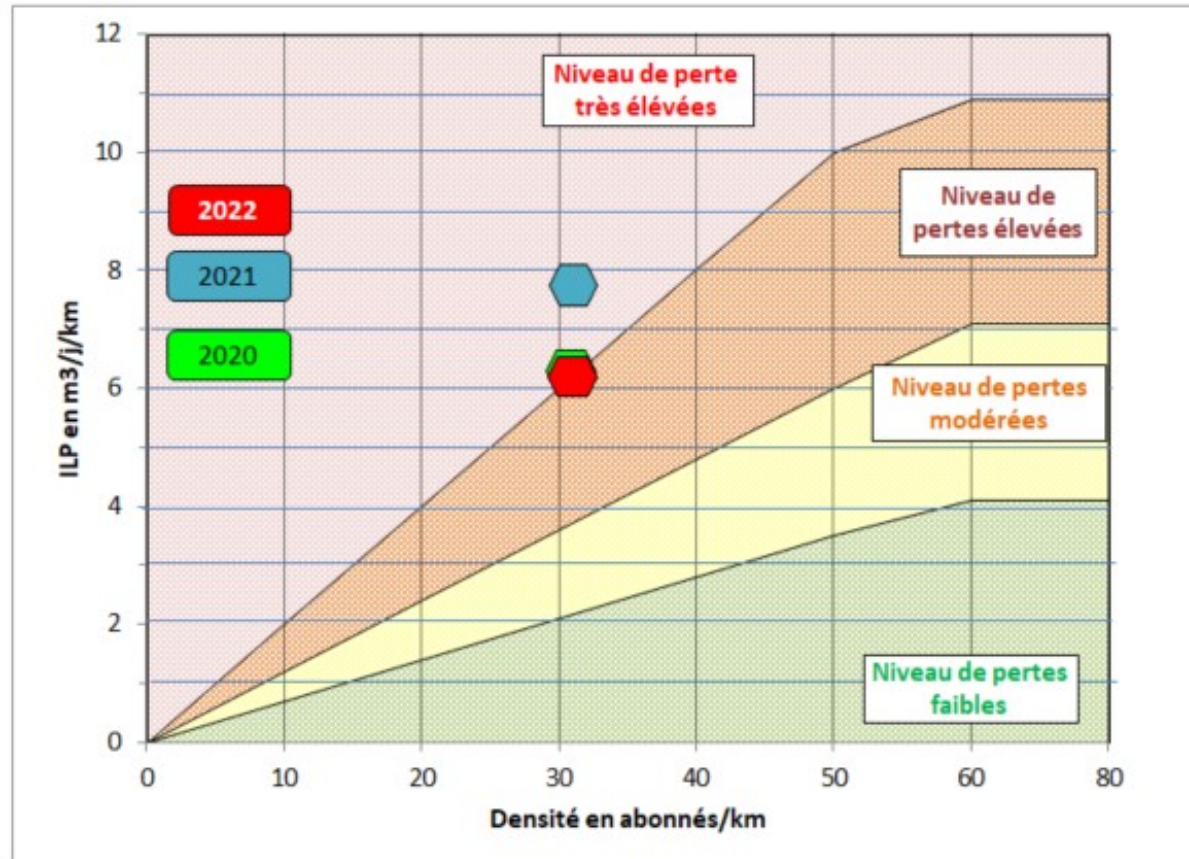
Une indispensable nécessité de diminuer les fuites

Les performances du Service



Un rendement et un ILP qui s'améliore trop faiblement

Les performances du Service



Un maintien en zone de pertes très élevées

Les performances du Service

Action	2019	2020	2021	2022	Variation en %
Nombre total d'abonnés	3 259	3 277	3 332	3 352	0,6%
Nombre de branchements	3 538	3 556	3 579	3 606	0,8%
Nombre de compteurs Ø 15	3 376	3 400	3 449	3 496	1,4%
Nombre de contacts avec un client	3 052	3 052	2 657	2 657	0,0%
Nombre de contacts écrits avec un client	535	512	571	605	6,0%
Nombre de visites en agence	10	8	7	0	-100,0%
Nombre de réclamations écrites	68	62	59	86	45,8%
Nombre d'abonnés mensualisés	1 571	1 615	1 706	1 756	2,9%

	2019	2020	2021	2022	Variation en %
Créances irrécouvrables	10 008,00 €	6 977,00 €	13 632,00 €	7 185,95 €	-47,29%
Facturation totale	699 790 €	704 760 €	701 955 €	780 470 €	11,19%
Taux d'irrécouvrables	1,43 %	0,99 %	1,94 %	0,92 %	-52,59%
Créances à 6 mois	243 277 €	338 032 €	443 818 €	56 066 €	-87,37%
Montants des impayés	13 085,56 €	14 104,95 €	17 689,00 €	22 995,15 €	30,00%
Taux d'impayés hors Haux	4,36 %	7,97 %	2,52 %	2,95 %	16,92%

Un taux d'impayés, qui remonte et se situe au-dessus de la valeur nationale

Une forte baisse des créances après le règlement du contentieux avec Haux

Éléments financiers

- Deux factures par an
- Une augmentation de la part variable du Syndicat
- Une augmentation selon le contrat de la part Délégataire
- Une baisse des redevances de l'Agence de l'Eau en 2020, stables depuis

2022	<i>Prix au 1er janvier 2021</i>	Prix au 1er janvier 2022	<i>Prix au 1er janvier 2023</i>	Variation 2022/2023 en %	Variation en valeur
Abonnement	21,00 €/an	21,00 €/an	21,00 €/an	0,00%	0,00 €/an
Consommation	0,3900 €/m ³	0,4100 €/m³	0,4900 €/m ³	19,51%	0,0800 €/m ³

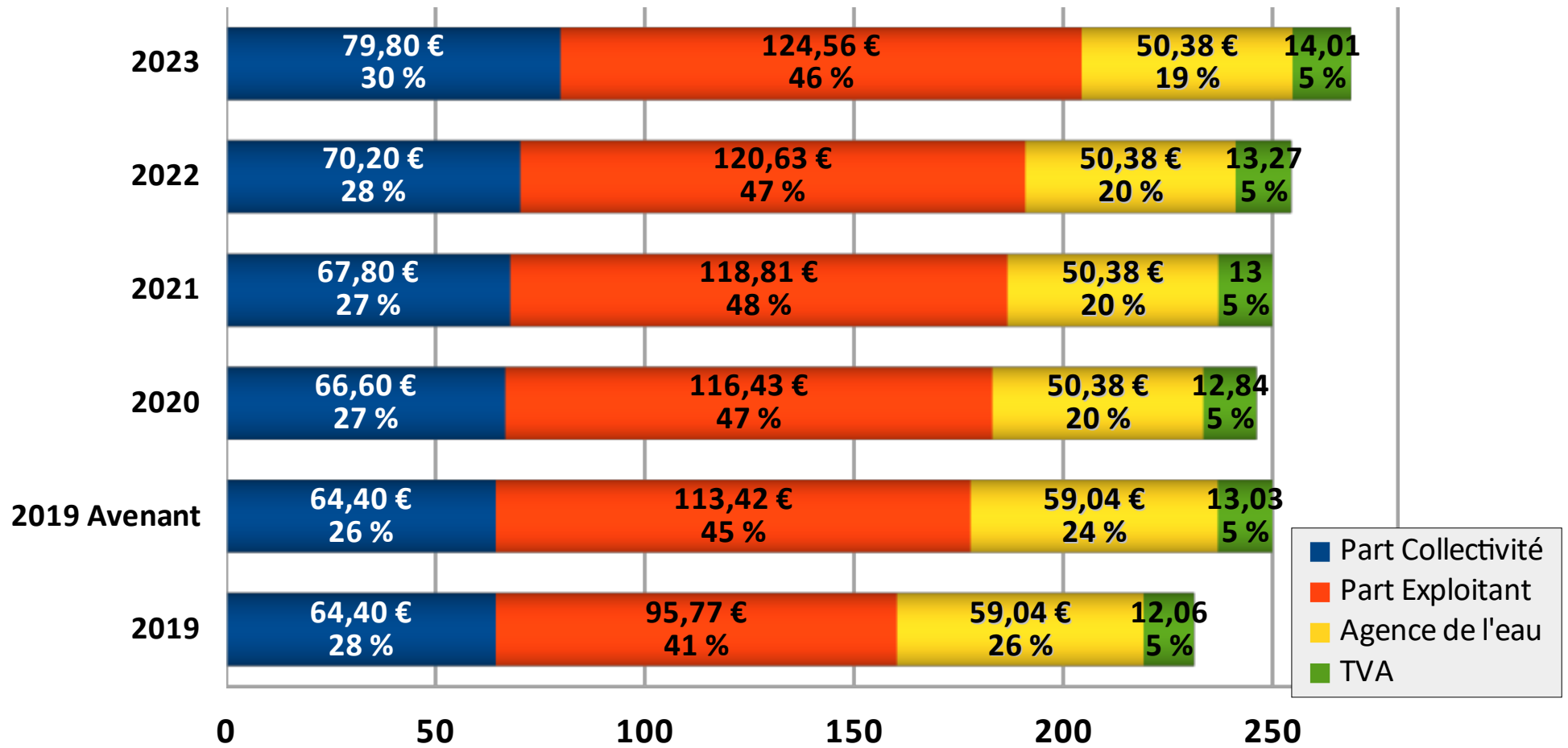
2022	<i>Prix au 1er janvier 2021</i>	Prix au 1er janvier 2022	<i>Prix au 1er janvier 2023</i>	Variation 2021 / 2022		Variation 2022/2023	
				En %	En valeur	En %	En valeur
Abonnement							
Ø 15	20,94 €/an	21,27 €/an	21,96 €/an	1,58%	0,33 €	3,24%	0,69 €
Ø 20	26,46 €/an	26,88 €/an	27,74 €/an	1,59%	0,42 €	3,19%	0,86 €
Ø 25 et 40	37,48 €/an	38,08 €/an	39,30 €/an	1,59%	0,60 €	3,21%	1,22 €
Ø > 40	114,66 €/an	116,48 €/an	120,22 €/an	1,59%	1,82 €	3,21%	3,74 €
Consommation							
0 à 60 m ³	0,6440 €/m ³	0,6540 €/m ³	0,6750 €/m ³	1,55%	0,01 €	3,26%	0,02 €
61 à 100 m ³	0,9010 €/m ³	0,9150 €/m ³	0,9450 €/m ³	1,55%	0,01 €	3,33%	0,03 €

Facture type pour 120 m³

Facture type pour une consommation de 120 m³/an (Année 2023)				
	Prix janvier 2022	Prix janvier 2023	Variation en %	Montant en €/m ³
Part collectivité				
Abonnement	21,00 €	21,00 €	/	0,18 €
Consommation	49,20 €	58,80 €	19,51%	0,49 €
Part exploitant				
Abonnement	21,27 €	21,96 €	3,24%	0,18 €
Consommation	99,36 €	102,60 €	3,26%	0,86 €
Sous total hors taxes	190,83 €	204,36 €	7,09%	1,70 €
Taxes et redevances				
Redevance Préservation	10,78 €	10,78 €	0,00%	0,09 €
Redevance Pollution	39,60 €	39,60 €	0,00%	0,33 €
Sous total redevances	50,38 €	50,38 €	0,00%	0,42 €
TOTAL				
TOTAL Eau hors TVA	241,21 €	254,74 €	5,61%	2,12 €
TVA à 5,5%	13,27 €	14,01 €	5,61%	0,12 €
TOTAL TTC	254,47 €	268,75 €	5,61%	2,240 €

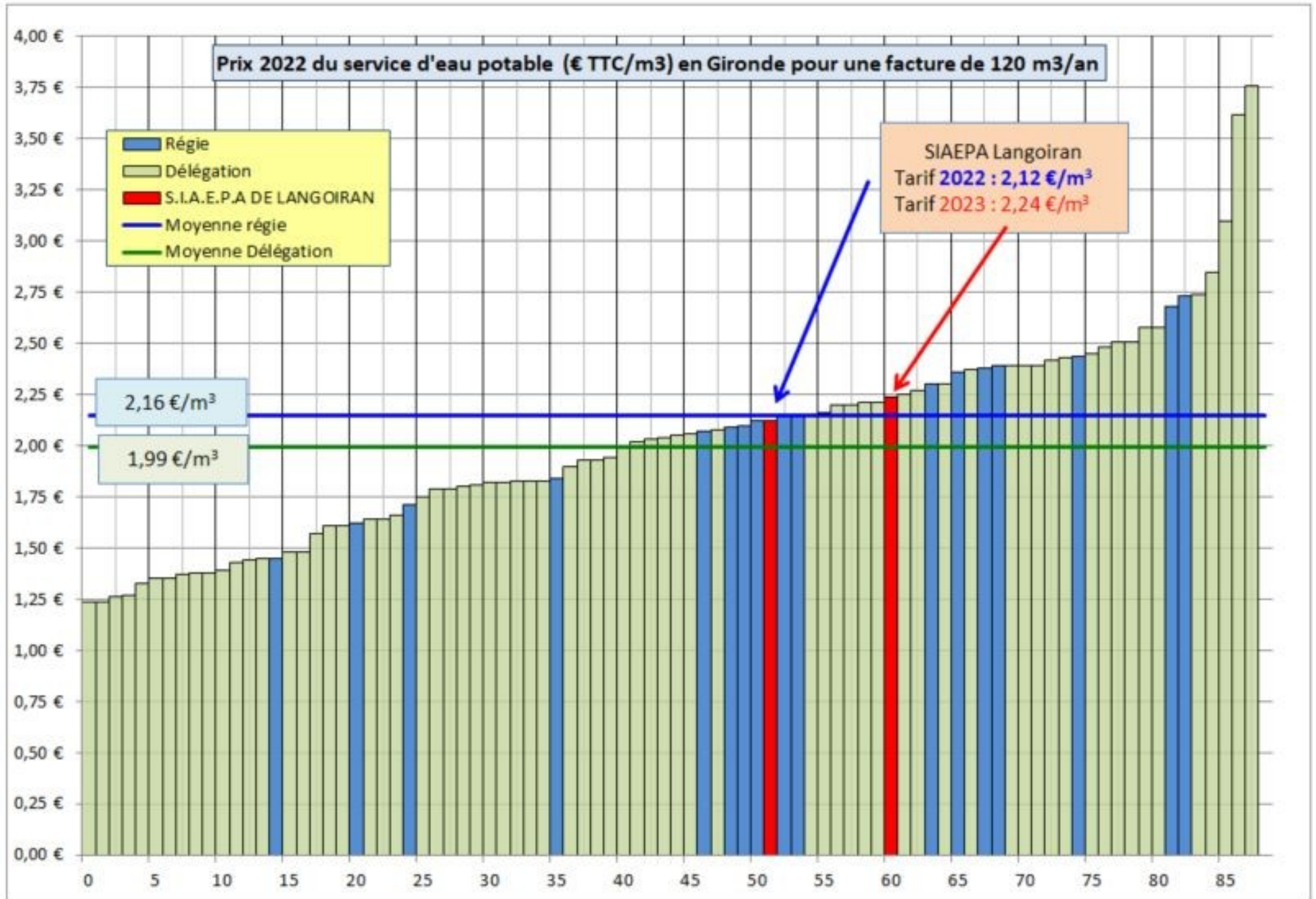
Soit un prix TTC pour 120 m³ de 1,927 €/m³ en 2019 qui passe à 2,09 €/m³ avec l'avenant. Un montant ramené à 2,084 €/m³ et 250,02 €/an en 2021 , puis 254,47 €/an et 2,12 €/m³ , et enfin **268,75 €/an et 2,24 €/m³ en 2023**

Éléments financiers



Éléments financiers

Un tarif légèrement au-dessus de la moyenne en Gironde (2022)

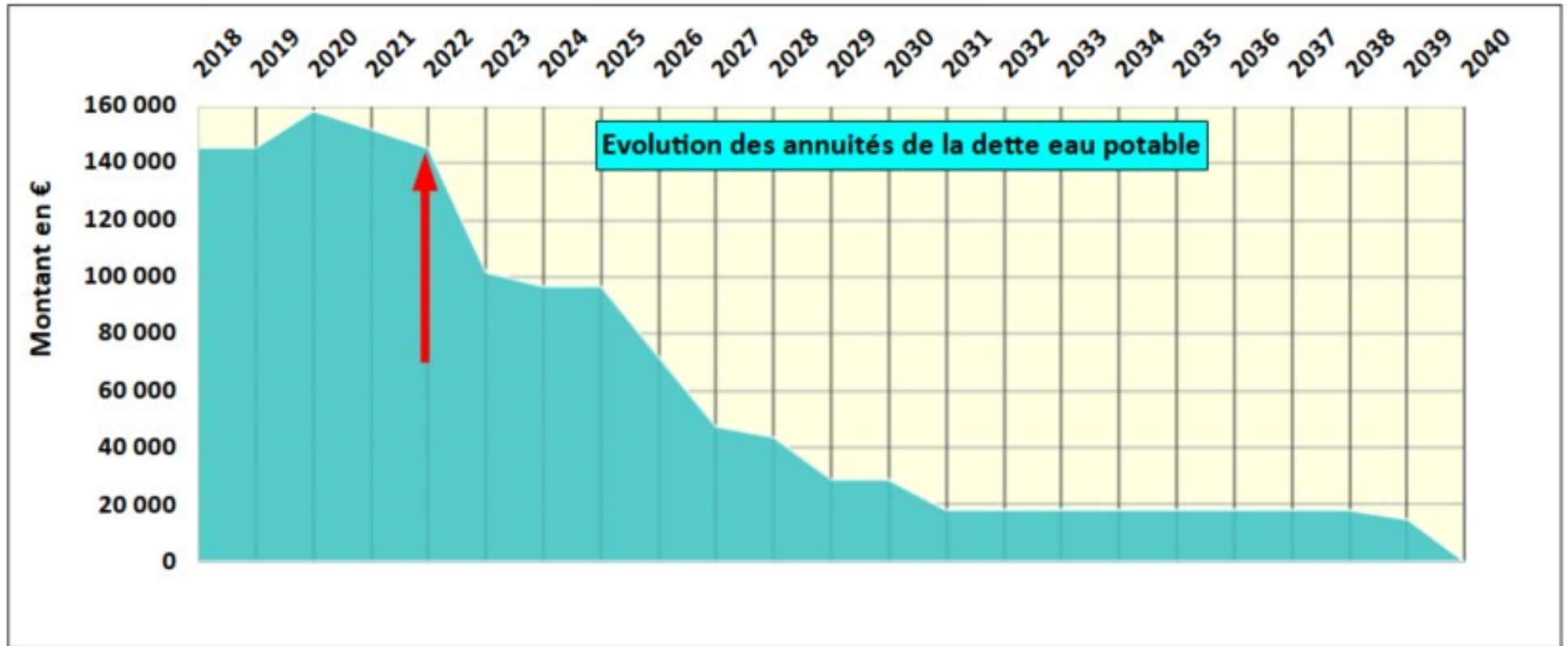


Éléments financiers

2022		Exploitation	Investissement	TOTAL
Résultat exercice 2022	Dépenses	231 879,12 €	218 946,10 €	450 825,22 €
	Recettes	383 323,44 €	178 618,04 €	561 941,48 €
	Balance	151 444,32 €	-40 328,06 €	111 116,26 €
Report exercice 2021		192 244,94 €	122 191,78 €	314 436,72 €
Résultat cumulé au 31/12/2022		343 689,26 €	81 863,72 €	425 552,98 €
Reste à réaliser (dépenses - recettes)			114 000,00 €	114 000,00 €
Clôture exercice 2022		343 689,26 €	-32 136,28 €	311 552,98 €

- Un exercice équilibré avec cependant plus de dépenses d'investissement que de recettes
- Le Syndicat est endetté raisonnablement mais il reste de nombreux travaux à financer

Éléments financiers



- Un nouvel emprunt de 270 000 € en 2019 pour la déferrisation de Paillet
- Une annuité de l'ordre de 145 500 €
- Une baisse de plus de 45 000 € des annuités entre 2020 et 2023 puis l'arrêt d'un emprunt tous les ans jusqu'en 2031

CONCLUSIONS

N°	Désignation	Unité	2021	2022		Valeur ONEMA
P101.1	Conformité microbiologique	%	100	100	/	99
P102.1	Conformité physico-chimique	%	100	100	/	95
P103.2	Connaissance patrimoniale	X/120	95	95	/	102
P104.3	Rendement du réseau	%	58,2	61,3	+	78,5
P105.3	Indice linéaire volumes non comptés	m ³ /km/j	7,59	6,76	+	1,83
P106.3	Indice linéaire de pertes en réseau	m ³ /km/j	7,26	6,47	+	1,65
P107.2	Taux moyen de renouvellement	%	0,37	0,26	-	0,66
P108.3	Indice de protection de la ressource	%	80	80	/	75,5
P109.0	Montant abandon de créance	€/m ³	0,014	0,003	/	0,01
P151.1	Taux des interruptions non programmées	Nb/1000	0,3	4,18	-	4,12
P152.1	Taux de respect du délai d'ouverture	%	100	100	/	98,3
P153.2	Durée d'extinction de la dette	ans	2,8	2,5	/	2,58
P154.0	Taux d'impayés	%	2,52	2,95	-	2,3
P155.1	Taux de réclamations	%	17,7	25,7	-	3,9
D101,0	Nombre d'habitants desservis	Hab	6 998	6 987	/	/
D102.0	Prix TTC du service pour 120 m ³ (année n+1)	€/an	2,12	2,24	--	2,35
D151.0	Délai maximal d'ouverture d'un branchement	j	1	1	/	/
CLE1	Indice d'avancement de la sectorisation	%	100	100	+	/

CONCLUSIONS

On constate donc les points suivants :

- ➔ Une bonne qualité de l'eau 100% conforme sur les aspects bactériologiques physico-chimique avec les travaux sur la station de Paillet
- ➔ Une bonne connaissance du réseau mais des imprécisions dans le SIG
- ➔ Le rendement et les indices linéaires s'améliorent un peu mais en restant très loin des valeurs moyennes.
- ➔ Le rendement se situe en-dessous du seuil réglementaire, ce qui peut déclencher des pénalités de l'Agence de l'Eau ;
- ➔ Des indices linéaires mauvais conduisant à un classement en pertes très élevées
- ➔ Un taux d'interruption non programmé qui augmente fortement en relation avec le nombre de casses et de fuites réparées
- ➔ Une stagnation du taux de renouvellement des conduites
- ➔ Un taux de réclamation qui augmente et se maintient à des niveaux élevés ;
- ➔ Des taux d'impayés qui monte et dépasse la moyenne nationale
- ➔ Un indice d'avancement de la sectorisation qui est bon

On ne peut que constater que la qualité du service n'est pas encore optimale et que le rendement diminue avec une forte augmentation des pertes.